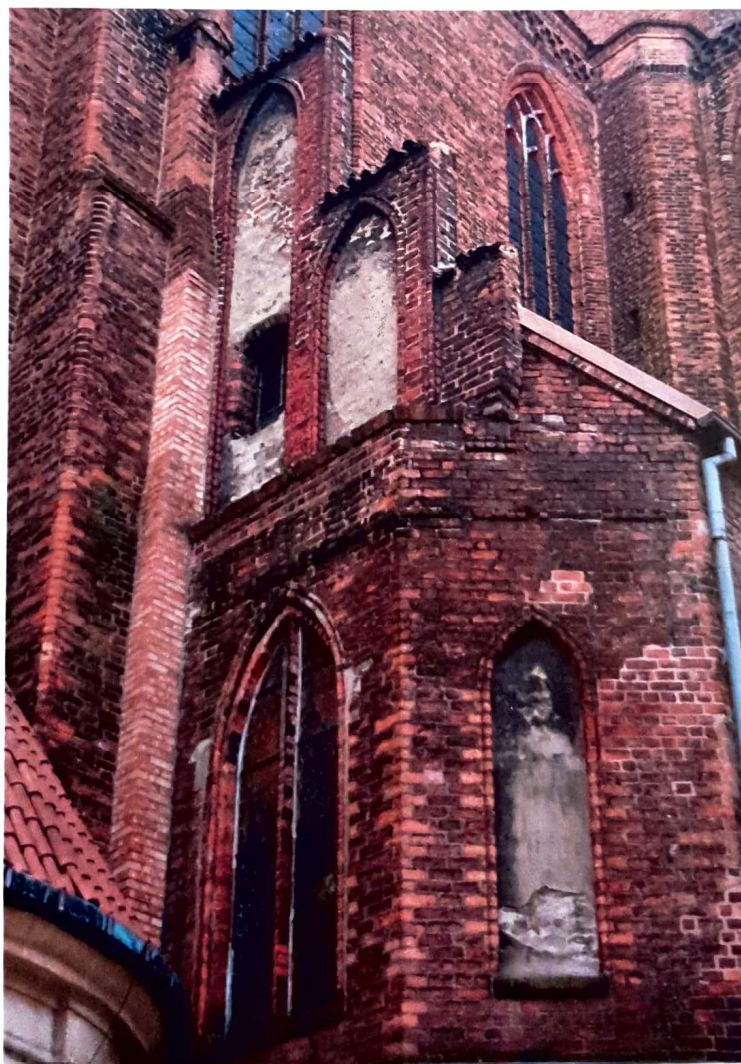


**PROGRAM PRAC KONSERWATORSKO-RESTAURATORSKICH  
PRZY BLENDACH I FRYZIE ZAKRYSTII KOŚCIOŁA  
P.W. WNEBOWZIĘCIA NAJŚWIĘTSZEJ MARII PANNY I BŁ. KS. STEFANA  
WINCENTEGO FRELICHOWSKIEGO W TORUNIU**

**ANEKS**

**DO PROGRAMU PRAC KONSERWATORSKO-RESTAURATORSKICH PRZY BLENDACH I FRYZACH SZCZYTU  
WSCHODNIEGO KOŚCIOŁA P.W. WNEBOWZIĘCIA NAJŚWIĘTSZEJ MARII PANNY I BŁ. KS. STEFANA  
WINCENTEGO FRELICHOWSKIEGO W TORUNIU, TORUŃ 2018**



TORUŃ 2020

*Antuliu*



*Wstępny program prac konserwatorsko-restauratorskich przy  
tynkach blend i fryzów szczytu wschodniego kościoła NMP w  
Toruniu*

**SPIS TREŚCI**

- I. INFORMACJE WSTĘPNE**
- II. STAN ZACHOWANIA**
- III. INWENTARYZACJA RYTÓW ZACHOWANYCH NA TYNKACH**
- IV. WYTYCZNE KONSERWATORSKIE**
- V. PROGRAM PRAC KONSERWATORSKICH**



*Wstępny program prac konserwatorsko-restauratorskich przy  
tynkach blend i fryzów szczytu wschodniego kościoła NMP w  
Toruniu*

**I. INFORMACJE WSTĘPNE**

---

1. **RODZAJ OBIEKTU:** kościół parafialny p.w. Wniebowzięcia Najświętszej Marii Panny i bł. Wincentego Frelichowskiego
2. **LOKALIZACJA:** 87-100 Toruń, ul. Panny Marii 2
3. **NUMER REJESTRU ZABYTEKÓW:** nr A/406 z dnia 24.10.1929 r.
4. **INFORMACJE DOTYCZĄCE OPRACOWANIA:**
  - 4.1. **ZAMAWIAJĄCY** Parafia p.w. Wniebowzięcia NMP w Toruniu. 87-100 Toruń ul. Panny Marii 2
  - 4.2. **PODSTAWA OPRACOWANIA**
    - wizja lokalna
    - dokumentacja fotograficzna
    - Jerzy Domasłowski, Jarosław Jarzewicz, *Kościół Najświętszej Marii Panny w Toruniu*, TNT, Toruń 1998
    - Jan Tajchman, *Problematyka konserwatorska kościoła Mariackiego w świetle „Programu badań i prac konserwatorskich w zespole pofranciszkańskim w Toruniu” z 1978 roku*, [w:] *Dzieje i skarby kościoła Mariackiego w Toruniu*, red. K. Kluczwajd, wyd. Dom Organizatora TNOiK, Toruń 2005 r.
    - Michał Kurkowski, *Ryte i malowane dekoracje maswerkowe w architekturze średniowiecznej na terenie ziemi chełmińskiej, Studium typologiczno-formalne*, TNT, Muzeum Okręgowe w Toruniu, Toruń 2017.
    - Jan Tajchman, Marek Sitnicki, *Projekt Budowlany – Prace konserwatorskie elewacji kościoła p.w. Wniebowzięcia NMP i Bł. Ks. S. W. Frelichowskiego*, Toruń, listopad 2014.
  - 4.3. **PRZEDMIOT OPRACOWANIA**

Przedmiotem opracowania jest program rekonstrukcji dekoracji maswerkowej w 3 blendach (dwie w szczycie wschodnim i jedna po stronie północnowschodniej) i fryzie (po stronie wschodniej i północnozachodniej) zakrystii kościoła p.w. WNMP w Toruniu.
  - 4.4. **ZAKRES OPRACOWANIA**

Opracowanie obejmuje dokumentację i analizę stanu zachowania tynków, inwentaryzację śladów rytów na tynkach w blendach i fryzie wraz z wytycznymi i wstępnym projektem konserwatorskim jako II etap prac przy blendach, które zostały już poddane pracom konserwatorskim, zgodnie z projektem budowlanym (podanym powyżej) w czasie realizacji projektu POiŚ. 08.01.00-00-1019/16 „Toruńska Starówka – ochrona i konserwacja dziedzictwa kulturowego UNESCO – etap II”.
5. **AUTORZY OPRACOWANIA:**

mgr Magdalena Firkowska  
Prof. dr hab. Jadwiga W. Łukaszewicz  
mgr Malwina Pasińska

*mpk*



*Wstępny program prac konserwatorsko-restauratorskich przy  
tynkach blend i fryzów szczytu wschodniego kościoła NMP w  
Toruniu*

## II. STAN ZACHOWANIA

Wapienne tynki w blendach i fryzie zachowały się do 2018 r. w różnym stopniu (fot. strona tytułowa). Pokryte były grubymi, czarnymi, korozyjnymi nawarstwieniami (fot. 1), część tynków uległa odspojeniu i złuszczeniu. W miejscach gdzie tynk się zachował, występują liczne jego rozwarstwienia, wykruszenia oraz dezintegracja zaprawy.



*Fot. 1. Toruń, kościół WNMP, zakrystia, strona północnwschodnia, blenda oraz tynkowany fryz, przed pracami konserwatorskimi w 2018 r.*

Grubość zachowanych fragmentów tynków, w wyniku działania wiatru i wody, uległa znacznemu zmniejszeniu. Jednocześnie, zapewne ze względu na stosunkowo niską wysokość ich występowania, tynki w blendach były wielokrotnie naprawiane (fot. 1, 2 i 3). Ubytki tynków uzupełniano różnymi zaprawami, od połowy XIX w. zaprawami z udziałem spoiwa cementowego. W blendzie po stronie południowej szczytu wschodniego zakrystii, na zaprawie cementowej w uzupełnionej części zachowała się inskrypcja (fot. 3), która została zinwentaryzowana (fot. 4) i brzmi: „1898 – Molaże – Jabczynski – Żurawski – Zolt (?)”



*Wstępny program prac konserwatorsko-restauratorskich przy tynkach blend i fryzów szczytu wschodniego kościoła NMP w Toruniu*



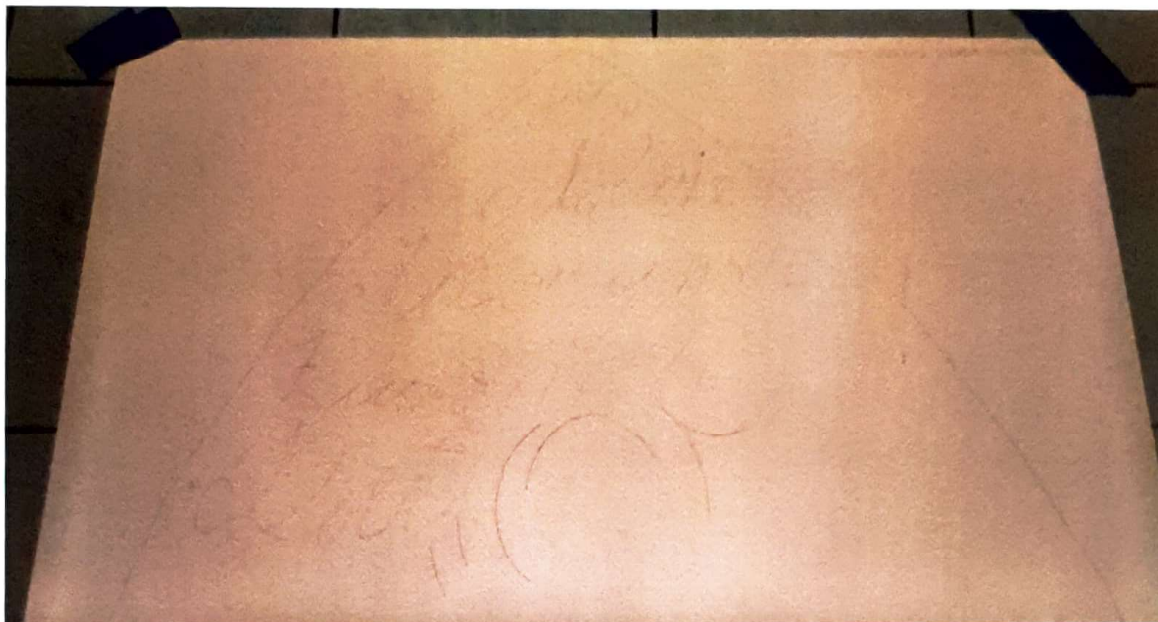
*Fot. 2. Toruń, kościół WNMP, zakrystia, strona północnowschodnia, blenda po stronie północnej, uzupełnienia cementowe, przed pracami konserwatorskimi w 2018 r.*



*Fot. 3. Toruń, kościół WNMP, zakrystia, szczyt wschodni, blenda po stronie południowej, zaprawy cementowe, inskrypcja, przed pracami konserwatorskimi w 2018 r.*



*Wstępny program prac konserwatorsko-restauratorskich przy tynkach blend i fryzów szczytu wschodniego kościoła NMP w Toruniu*



*Fot. 4. Toruń, kościół WNMP, zakrystia, szczyt wschodni, blenda po stronie południowej - inskrypcja, inwentaryzacja w 2020 r.*

Pierwotne malarskie opracowane dekoracji maswerkowych nie zachowało się. Stwierdzono występowanie jedynie pojedynczych punktów czerwieni. W wyniku działania czynników atmosferycznych splukane zostało opracowanie malarskie, pobiało i częściowo warstwy powierzchniowe tynków. Na części zachowanych tynków pozostały wyraźne ślady rytów (fot. 2 i 3), które zinwentaryzowano, co może stanowić podstawę do rekonstrukcji dekoracji maswerkowej w blendach i na fryzie. Czas powstania dekoracji maswerkowej jest trudny do ustalenia. W przypadku fryzu (fot. 5 i fot. 6) można przypuszczać, że dekoracja powstała po skuciu profilowanych kształtek w górnej jego części, gdyż ryty występują również na zaprawie pokrywającej ubytki w ceramice (fot. 5). Natomiast data (1898 r.) w blendzie po stronie południowej wyryta w zaprawie przykrywającej zniszczone tynki z rytami wskazuje, że dekoracja jest dużo wcześniejsza.



*Wstępny program prac konserwatorsko-restauratorskich przy tynkach blend i fryzów szczytu wschodniego kościoła NMP w Toruniu*



*Fot. 5. Toruń, kościół WNMP, zakrystia, fryz wschodni, stan przed konserwacją 2020 r.*



*Fot. 6. Toruń, kościół WNMP, zakrystia, fryz wschodni, stan przed konserwacją 2020 r.*



*Wstępny program prac konserwatorsko-restauratorskich przy  
tynkach blend i fryzów szczytu wschodniego kościoła NMP w  
Toruniu*



*Fot. 7. Toruń, kościół WNMP, zakrystia, fryz północno-wschodni, stan przed konserwacją 2020 r.*

W związku z faktem, że technologia wykonania dekoracji maswerkowych w blendach i fryzach wiąże się z wykonywaniem w mokrym tynku „rytów” ułatwiających wykonanie późniejszego opracowania malarskiego oraz zachowaniem części z nich, podjęto próby wykonania pełnej inwentaryzacji zachowanych śladów. Przeprowadzono inwentaryzację zachowanych rytów w skali 1 : 1, która pozwoliła na przygotowanie koncepcji rekonstrukcji formalnej i kolorystycznej dekoracji blend i fryzu.





*Wstępny program prac konserwatorsko-restauratorskich przy tynkach blend i fryzów szczytu wschodniego kościoła NMP w Toruniu*

### III. INWENTARYZACJA RYTÓW ZACHOWANYCH NA TYNKACH

---

Inwentaryzację rytów zachowanych w dwóch blendach szczytu zakrystii oraz fryzie po obu stronach wykonano w skali 1 : 1. Jest ona dostępna w formie rysunków w archiwum parafii p.w. Wniebowzięcia Najświętszej Marii Panny i bł. Ks. Wincentego Frelichowskiego w Toruniu. Dla potrzeb projektu wykonano jej fotografie, które zamieszczono poniżej (fot. 8, 9, 10, 11 i 4).



*Fot. 8. Toruń, kościół WNMP, zakrystia, fryz po stronie wschodniej, inwentaryzacja 2020 r.*



*Fot. 9. Toruń, kościół WNMP, zakrystia, fryz po stronie północno-wschodniej, inwentaryzacja 2020 r.*



**Wstępny program prac konserwatorsko-restauratorskich przy  
tynkach blend i fryzów szczytu wschodniego kościoła NMP w  
Toruniu**

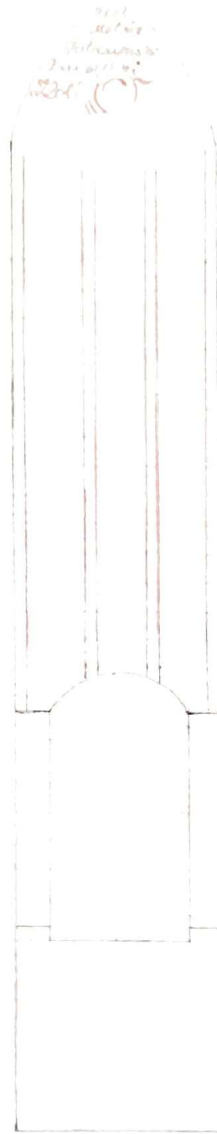


SZCZYT ZAKRYSZCII, BLENDA PÓŁNOCN

*Fot. 10. Toruń, kościół WNMP, zakrystia, szczyt wschodni, blenda po stronie północnej  
inventaryzacja 2020 r.*



**Wstępny program prac konserwatorsko-restauratorskich przy  
tynkach blend i fryzów szczytu wschodniego kościoła NMP w  
Toruniu**



01217 (444) 1 - MNPA - Toruń, 2020

*Fot. 11. Toruń, kościół WNMP, zakrystia, szczyt wschodni, blenda po stronie południowej,  
inventaryzacja 2020 r.*

Wykonana inwentaryzacja w obrębie fryzu (po obu stronach zakrystii) oraz w blendzie po stronie północnej szczytu wschodniego, pozwala uznać formę dekoracji za w pełni zdefiniowaną (fot. 8, 9, 10 i 11). Natomiast w przypadku dwóch pozostałych blend, dużo więcej pytań pozostaje bez odpowiedzi. O ile podziały powierzchni blend na trzy pola oraz występowanie rozety w blendzie południowej szczytu są zdefiniowane, to już dokładny rysunek w obrębie rozety będzie przedmiotem dalszych decyzji komisji konserwatorskich,



*Wstępny program prac konserwatorsko-restauratorskich przy tynkach blend i fryzów szczytu wschodniego kościoła NMP w Toruniu*

szczególnie że u jej szczytu jest inskrypcja, którą ze względów historycznych i naukowych należy zachować.

Opracowania kolorystyczne dekoracji maswerkowych jest obecnie przedmiotem badań analitycznych. W wyniku badań realizowanych „in situ” stwierdzono występowanie czerwieni żelazowej w tłach a pobiały w miejscu laskowań dekoracji w blendzie po stroni północnej szczytu wschodniego (fot. 12 i 13). Badania laboratoryjne obecnie są prowadzone, celem określenia rodzaju spoiwa.



*Fot. 12. Toruń, kościół WNMP, zakrystia, szczyt wschodni, blenda po stronie południowej, miejsca występowania czerwieni w tle dekoracji maswerkowej*



*Wstępny program prac konserwatorsko-restauratorskich przy tynkach blend i fryzów szczytu wschodniego kościoła NMP w Toruniu*



*Fot. 13. Toruń, kościół WNMP, zakrystia, szczyt wschodni, blenda po stronie południowej, miejsca występowania pobiaty na laskowaniach dekoracji maswerkowej*

#### **IV. WYTYCZNE KONSERWATORSKIE**

---

Biorąc pod uwagę wartość historyczną, naukową, artystyczną oraz stan zachowania obiektu przyjęto następujące wytyczne konserwatorskie:

1. Przeprowadzenie pełnych prac konserwatorskich przy zachowanych tynkach w zgodzie z zasadą zachowania w pełni oryginalnego materiału, który jest nośnikiem idei autora dekoracji maswerkowej (I etap prac przy elewacji kościoła w ramach projektu POiŚ. 08.01.00-00-1019/16 „Toruńska Starówka - ochrona i konserwacja dziedzictwa kulturowego UNESCO - etap II”). W ramach tych prac wykonano: oczyszczenie tynków z korozyjnych nawarstwień powierzchniowych, usunięcie łat cementowych, wzmocnienie tynków oraz ich podklejenie, założono opaski i uzupełniono ubytki w tynkach zaprawami.



*Wstępny program prac konserwatorsko-restauratorskich przy  
tynkach blend i fryzów szczytu wschodniego kościoła NMP w  
Toruniu*

2. Po przeprowadzonej konserwacji dopuszcza się pokrycie zachowanych fragmentów wapienną pobiałą a następnie współczesnym tynkiem na którym zostanie zrekonstruowana dekoracja maswerkowa. Ten etap prac nie był przewidziany w projekcie projektu POiŚ. 08.01.00-00-1019/16 „Toruńska Starówka - ochrona i konserwacja dziedzictwa kulturowego UNESCO - etap II”.

Zaproponowane postępowanie ma na celu, zachowanie materii oryginalnej przy jednoczesnym wyeksponowaniu walorów estetycznych architektury średniowiecznej oraz pełnej odwracalności współczesnej aranżacji.

#### **V. PROGRAM PRAC KONSERWATORSKO-RESTAURATORSKICH**

---

Zgodnie z podanymi wyżej wytycznymi program prac konserwatorsko-restauratorskich zawiera:

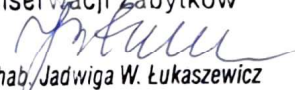
1. Wykonanie dokumentacji fotograficznej rytów.
2. Rozszerzenie inwentaryzacji opracowania malarskiego w czasie realizacji prac konserwatorskich.
3. Analiza warstw barwnych.
4. Wykonanie szablonów na podstawie odnalezionych rytów oraz ich wykonanej już inwentaryzacji.
5. Pokrycie oryginalnych i wykonanych w ramach I etapu projektu uzupełnień tynków, pobiałą wapienną.
6. Wypełnienie blend i fryzów współczesnym tynkiem wapiennym lub wapiennym z przymieszką hydrauliczną np. tr asem.
7. Wykonanie rytów na mokrym tynku współczesnym.



*Wstępny program prac konserwatorsko-restauratorskich przy  
tynkach blend i fryzów szczytu wschodniego kościoła NMP w  
Toruniu*

8. Wykonanie opracowania malarskiego farbami wapiennymi lub krzemianowymi. Proponowana aranżacja kolorystyczna, oparta na badaniach odkrywkowych zakłada wypełnienie tła w czerwieni żelazową, a laskowań bielą w odcieniu szarougrowym (kolorystyka piaskowca Żerokowice).

Toruńska Pracownia Badań  
i Konserwacji Zabytków

  
Prof. dr hab. Jadwiga W. Łukaszewicz